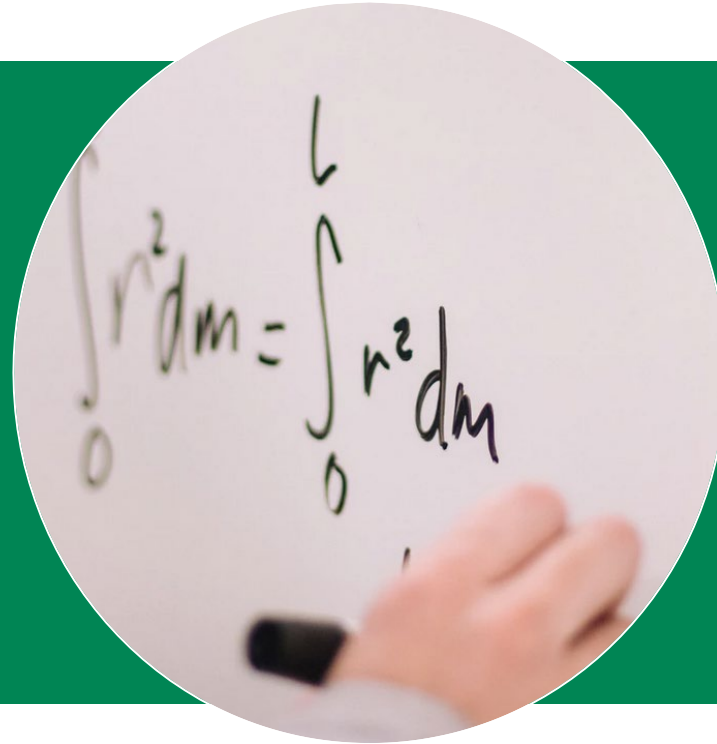


Marktstudie zu Überschussbeteiligungen und Garantien 2023

Studieninformation und
Gesamtergebnisse





Methodik und Daten

Lebensversicherungsstudie zum 21. Mal durchgeführt

Studiengrundlagen



Methodik

Fragebogengestützte
quantitative Erhebung
bei 78 Lebensversicherern
(Marktanteil > 99 %)



Erhebungszeitraum

Dezember 2022
bis **Januar 2023**



Teilnehmer und Studienumfang

43 Unternehmen mit einem **Marktanteil von 70 %**
(Vorjahr: 46 Unternehmen; Marktanteil 73 %)

Studie mit rund **150 Seiten** (+ Einzeldaten als Anhang/Kennzahlendatei)

Studiendesign

NEU:
Fondspolizen



Untersuchungsbereiche

Verzinsungen i.w.S. in den Segmenten:

- Klassik
- Neue Klassik
- Indexpolizen
- Fondspolizen (mit Garantie)

Garantien:

- im Neugeschäft
- im Bestand



Marktanteile/Gewichtete Mittel

Auf Basis der **verdienten**
Bruttoprämien 2021 berechnet



Bezug

[https://www.assekurata-
rating.de/studien/](https://www.assekurata-rating.de/studien/)

METHODIK UND DATEN

Teilnehmerkreis

Allianz	Allianz Lebensversicherungs-AG
Alte Leipziger	ALTE LEIPZIGER Lebensversicherung a.G.
AXA	AXA Lebensversicherung AG
Barmenia	Barmenia Lebensversicherung a.G.
Bayern-Versicherung	Bayern-Versicherung Lebensversicherung Aktiengesellschaft
BL die Bayerische	BL die Bayerische Lebensversicherung AG
Continental	Continental Lebensversicherung AG
Credit Life	Credit Life AG
Debeka	Debeka Lebensversicherung a. G.
Deutsche Ärzteversicherung	Deutsche Ärzteversicherung AG
Direkte	Direkte Leben Versicherung Aktiengesellschaft
Entis	Entis Lebensversicherung AG
Europa	EUROPA Lebensversicherung AG
Gothaer	Gothaer Lebensversicherung AG
Hannoversche	Hannoversche Lebensversicherung AG
HanseMerkur	HanseMerkur Lebensversicherung AG
HDI	HDI Lebensversicherung AG
Heidelberger	Heidelberger Lebensversicherung AG
HUK-COBURG	HUK-COBURG-Lebensversicherung AG
Ideal	IDEAL Lebensversicherung a.G.
Inter	INTER Lebensversicherung AG
InterRisk	InterRisk Lebensversicherungs-AG
LVM	LVM Lebensversicherungs-AG

neue leben	neue leben Lebensversicherung Aktiengesellschaft
Nürnberger	NÜRNBERGER Lebensversicherung AG
Öffentliche Braunschweig	Öffentliche Lebensversicherung Braunschweig
Öffentliche Oldenburg	Öffentliche Versicherungen Oldenburg
Provinzial Hannover	VGH Provinzial Lebensversicherung Hannover
Provinzial NordWest	Provinzial NordWest Lebensversicherung Aktiengesellschaft
Provinzial Rheinland	Provinzial Rheinland Lebensversicherung AG
Proxalto	Proxalto Lebensversicherung AG
SIGNAL IDUNA AG	SIGNAL IDUNA Lebensversicherung AG
SIGNAL IDUNA a.G.	SIGNAL IDUNA Lebensversicherung a. G.
Skandia	Skandia Lebensversicherung Aktiengesellschaft
Sparkassen Vers. Sachsen	Sparkassen-Versicherung Sachsen Lebensversicherung AG
Stuttgarter	Stuttgarter Lebensversicherung a.G.
SV Leben	SV SparkassenVersicherung Lebensversicherung AG
Swiss Life	Swiss Life AG Niederlassung für Deutschland
TARGO	TARGO Lebensversicherung AG
Volkswohl-Bund	VOLKSWOHL BUND Lebensversicherung a. G.
VRK	Versicherer im Raum der Kirchen Lebensversicherung AG
WGV	WGV-Lebensversicherung AG
Württembergische	Württembergische Lebensversicherung AG

Untersuchungsfelder (1/3)

- **Klassik**

- Laufende Verzinsung und Ansammlungszins
- Gesamtverzinsung
- Beteiligung an den Bewertungsreserven
- Zinsträgerproblematik und normierte Verzinsungen
- Garantierte und illustrierte Beitragsrendite
- Effektivkosten
- Vergangenheitsrenditen
- Versicherungen gegen Einmalbeitrag

- **Neue Klassik**

- Garantieelemente
- Laufende Verzinsung
- Gesamtverzinsung
- Garantierte und illustrierte Beitragsrendite
- Effektivkosten
- Garantiewerte
(Rückkaufswerte, Mindestkapital, Mindestrente)

Untersuchungsfelder (2/3)

• Indexpolicen

- Garantieelemente
- Art und Ausgestaltung der Indexbeteiligung
- Indexstichtage und Bemessungsgrundlage
- Art und Ausgestaltung der Indizes
- Tarifliche Sondermerkmale
- Maßgebliche Renditegutschriften
- Laufende Verzinsung und sichere Verzinsung
- Garantierte und illustrierte Beitragsrendite
- Effektivkosten
- Garantiewerte
(Rückkaufswerte, Mindestkapital, Mindestrente)

• Fondspolicen

- Garantieelemente
- Produktspezifische Merkmale
- Investmentmöglichkeiten
- Laufende Verzinsung und Schlussüberschüsse
- Garantiewerte
(Rückkaufswerte, Mindestkapital, Mindestrente, Rentenfaktor)
- Hochrechnungswerte
(Kapital, Rente)
- Effektivkosten

Untersuchungsfelder (3/3)

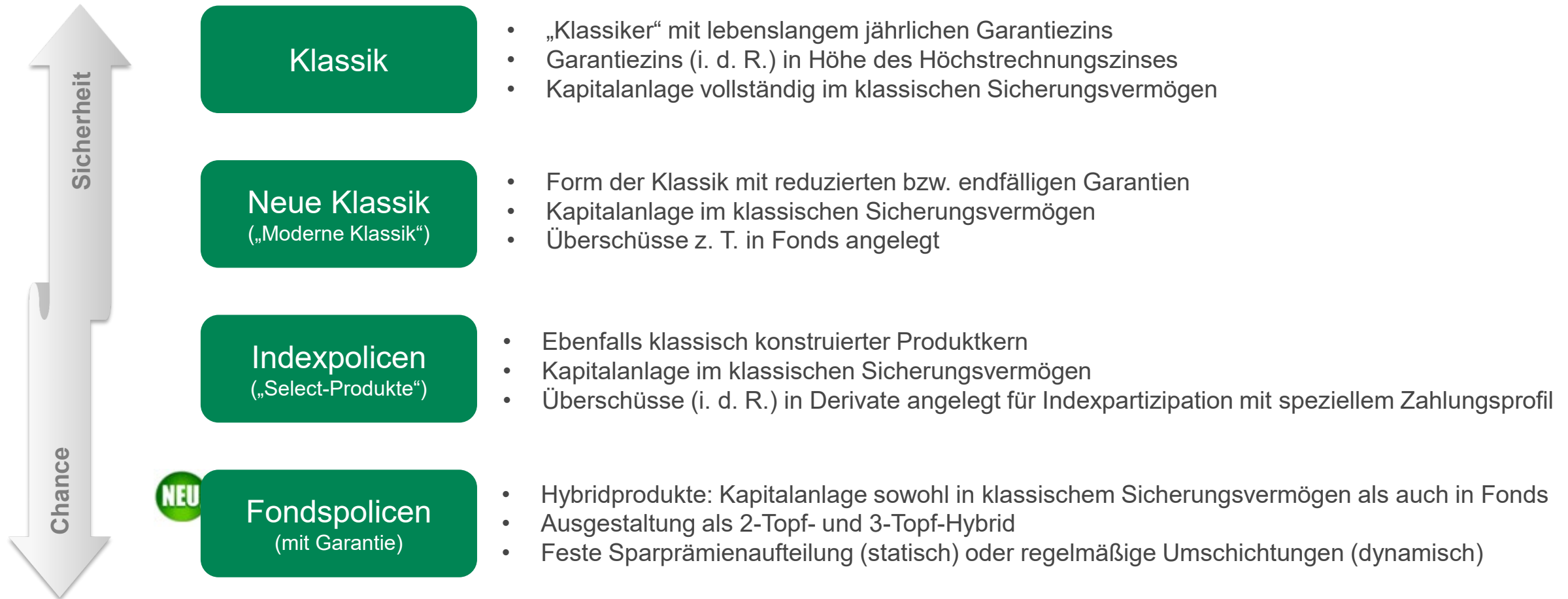
- **Garantien**

- Bedeutung der Garantieverzinsung
- Höchstrechnungszinsen
- Höhe der Bestandsgarantien
- Zerlegung der Deckungsrückstellung
(Anteile und Durationen nach Tarifgenerationen)
- Zinszusatzreserve
(Zuführung, Bestand, Wirkung von Storno- und Kapitalwahlwahrscheinlichkeiten, Sicherungsbedarf, Ausblick)

- **Wachstumstrends in der Lebensversicherung**

- Geschäftslage
- Geschäftserwartungen
- Geschäftsverteilung

Untersuchte Produktsegmente



METHODIK UND DATEN

Inhaltsverzeichnis

VORWORT	5
1 ZUSAMMENFASSUNG DER STUDIENERGEBNISSE	6
2 METHODIK UND STICHPROBE	17
2.1 GESTALTUNG, BEGRIFFSBESTIMMUNGEN UND AUFBAU	17
2.2 TEILNEHMERKREIS	19
3 ENTWICKLUNGEN AM KAPITALMARKT UND IN DER RFB	20
4 KLAS SIK	27
4.1 LAUFENDE VERZINSUNG	27
4.2 GESAMTVERZINSUNG	35
4.3 NORMIERTE VERZINSUNGEN	47
4.4 BEITRAGSRENDITEN UND EFFEKTIVKOSTEN	51
4.5 VERGANGENHEITRENDITEN	57
4.6 VERSICHERUNGEN GEGEN EINMALBEITRAG	60
5 NEUE KLAS SIK	65
5.1 GARANTIEELEMENTE	66
5.2 LAUFENDE VERZINSUNG UND GESAMTVERZINSUNG	69
5.3 BEITRAGSRENDITEN UND EFFEKTIVKOSTEN	73
5.4 GARANTIEWERTE	76
6 INDEXPOLICEN	78
6.1 GARANTIEELEMENTE	81
6.2 BETEILIGUNGSMECHANISMEN	83
6.3 INDIZES	88
6.4 MAßGEBLICHE RENDITEGUTSCHRIFTEN	89
6.5 LAUFENDE VERZINSUNG UND SICHERE VERZINSUNG	93
6.6 BEITRAGSRENDITEN UND EFFEKTIVKOSTEN	96
6.7 GARANTIEWERTE	98
7 FONDSPOLICEN MIT GARANTIEN	100
7.1 GARANTIEELEMENTE	102
7.2 FONDSANLAGE	106

7.3 FONDSVERGÜTUNG	109
7.4 LAUFENDE VERZINSUNG	111
7.5 GARANTIEWERTE	115
7.6 HOCHRECHNUNGSWERTE	118
8 GARANTIEN	121
8.1 BEDEUTUNG DER GARANTIEVERZINSUNG	121
8.2 ENTWICKLUNG DER HÖCHSTRECHNUNGSZINSEN	122
8.3 HÖHE DER BESTANDSGARANTIEN	127
8.4 ZERLEGUNG DER DECKUNGSRÜCKSTELLUNG	130
8.5 ZINZUSATZRESERVE	134
9 WACHSTUMSTRENDS IN DER LEBENSVER SICHERUNG	147
ABKÜRZUNGSVERZEICHNIS	151
TEILNEHMERVERZEICHNIS	153
KONTAKT	154

- Überschussbeteiligung und Produktmerkmale
- Garantien
- Übergreifend



Überschuss- beteiligungen

Laufende Verzinsung (Klassik) – Überblick

Durchschnittliche laufende Verzinsung nach Höchstrechnungszins und Vertragsart

Laufende Verzinsung im arithmetischen Mittel

(Durchschnittswert unter Berücksichtigung der Anzahl der analysierten Versicherungsunternehmen; n=41)

arithmetisch	Höchstrechnungszins																	
	0,25%*		0,90%		1,25%		1,75%		2,25%		2,75%		3,25%		4,00%		3,50%	
	2023	2022	2023	2022	2023	2022	2023	2022	2023	2022	2023	2022	2023	2022	2023	2022	2023	2022
Kapitalleben	2,31%	2,10%	2,19%	2,05%	2,12%	1,99%	2,15%	2,04%	2,35%	2,30%	2,76%	2,76%	3,25%	3,25%	4,00%	4,00%	3,50%	3,50%
Private Rente	2,26%	2,15%	2,18%	2,08%	2,14%	2,01%	2,15%	2,04%	2,35%	2,30%	2,76%	2,76%	3,25%	3,25%	4,00%	4,00%	3,56%	3,55%
Laufende Rente	2,56%	2,42%	2,34%	2,21%	2,31%	2,20%	2,33%	2,21%	2,48%	2,41%	2,88%	2,83%	3,39%	3,32%	4,17%	4,08%	3,69%	3,59%
Riester-Rente	2,01%	2,08%	1,91%	1,79%	1,98%	1,87%	2,04%	1,94%	2,30%	2,28%	2,75%	2,75%	3,25%	3,25%				
Basis-Rente	1,95%	1,88%	2,00%	1,88%	2,09%	1,97%	2,13%	2,01%	2,33%	2,28%	2,75%	2,75%						
Durchschnitt	2,22%	2,13%	2,13%	2,00%	2,13%	2,01%	2,16%	2,05%	2,36%	2,32%	2,78%	2,77%	3,28%	3,27%	4,06%	4,03%	3,58%	3,55%
Informatorisch: Gewichteter Durchschnitt	2,32%	2,23%	2,29%	2,16%	2,24%	2,14%	2,29%	2,19%	2,43%	2,35%	2,79%	2,78%	3,31%	3,29%	4,09%	4,05%	3,64%	3,54%

Durchschnitt über alle untersuchten Tarifgenerationen und Produktarten: 2,62% (Vorjahr 2,55%)

Informatorisch: Gewichteter Durchschnitt über alle untersuchten Tarifgenerationen und Produktarten: 2,76% (Vorjahr 2,69%)

* Die hier betrachteten Anbieter legen teilweise einen Rechnungszins unterhalb von 0,25 % zugrunde. Die Werte für das Jahr 2022 wurden aus der Vorjahresstudie übernommen.

ÜBERSCHUSSBETEILIGUNGEN

Klassik

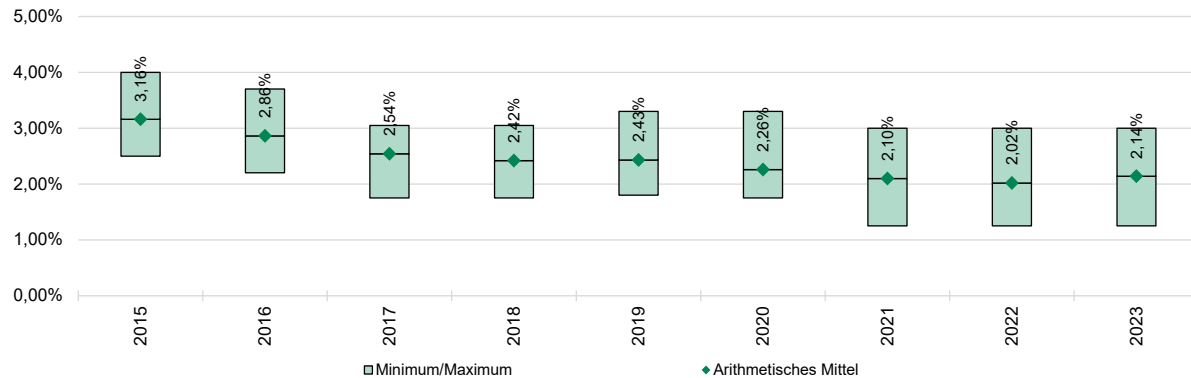
Neue Klassik

Indexpolizen

Fondspolizen mit Garantie

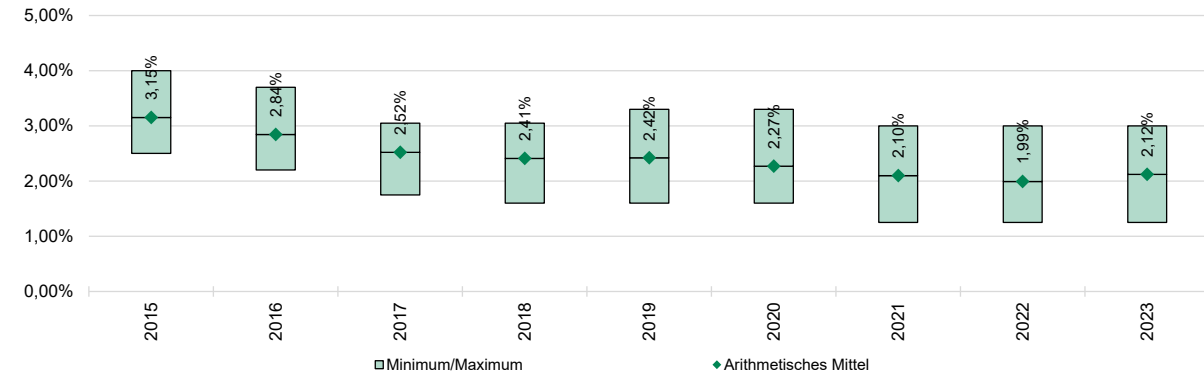
Laufende Verzinsung Bestand 2015-2023 (Klassik)

Entwicklung der laufenden Verzinsung für die
Private Rente mit RZ 1,25 %



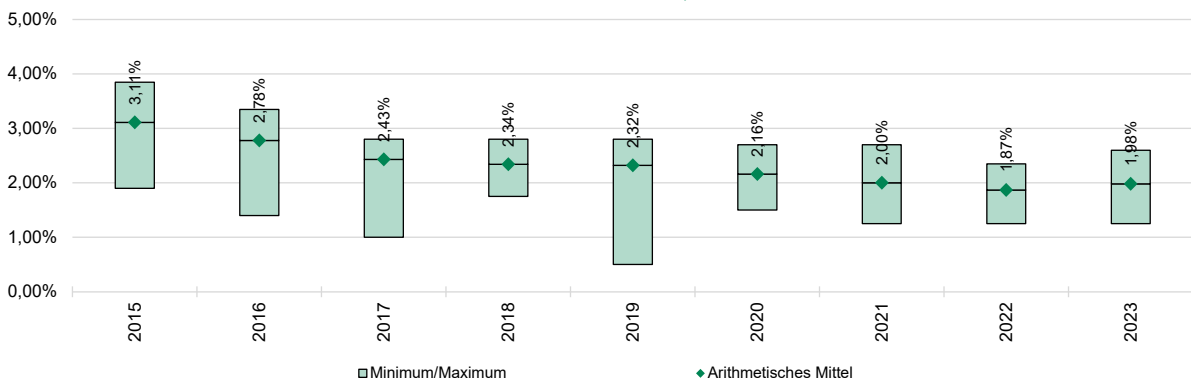
Anm.: Datenbeschriftungen beziehen sich auf arithmetisches Mittel.

Entwicklung der laufenden Verzinsung für die
Kapitallebensversicherung mit RZ 1,25 %



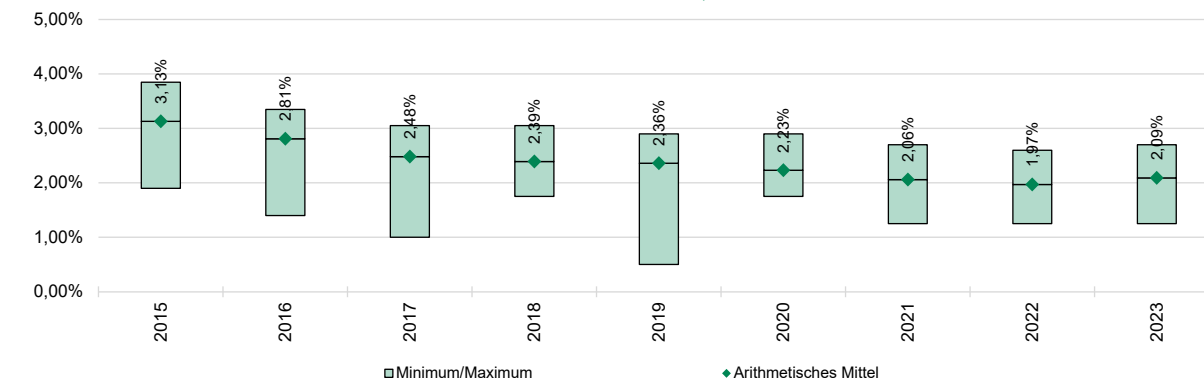
Anm.: Datenbeschriftungen beziehen sich auf arithmetisches Mittel.

Entwicklung der laufenden Verzinsung für die
Riester-Rente mit RZ 1,25 %



Anm.: Datenbeschriftungen beziehen sich auf arithmetisches Mittel.

Entwicklung der laufenden Verzinsung für die
Basis-Rente mit RZ 1,25 %



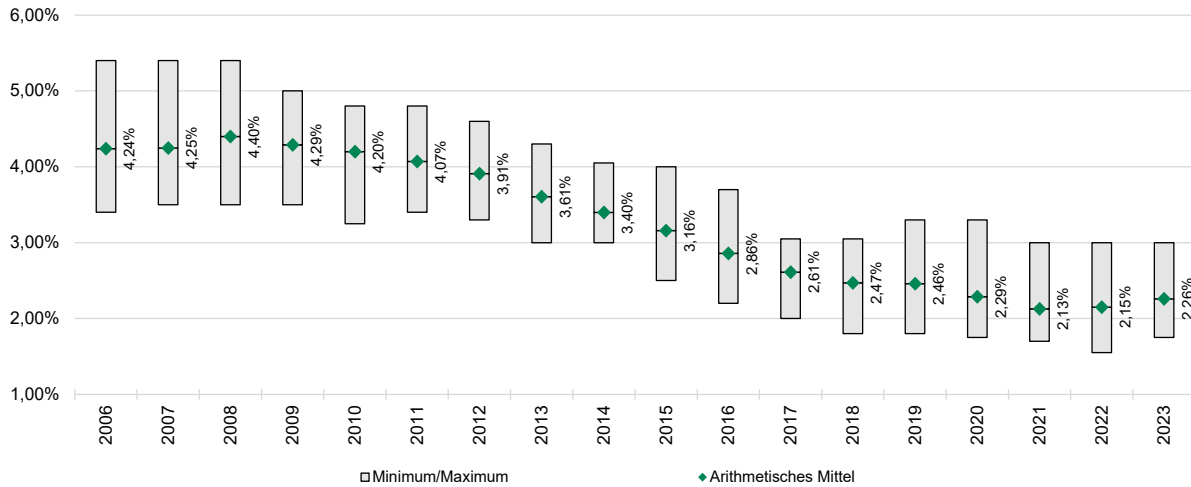
Anm.: Datenbeschriftungen beziehen sich auf arithmetisches Mittel.

RZ = Rechnungszins

Laufende Verzinsung Neugeschäft 2006-2023 (Klassik)

Private Rente

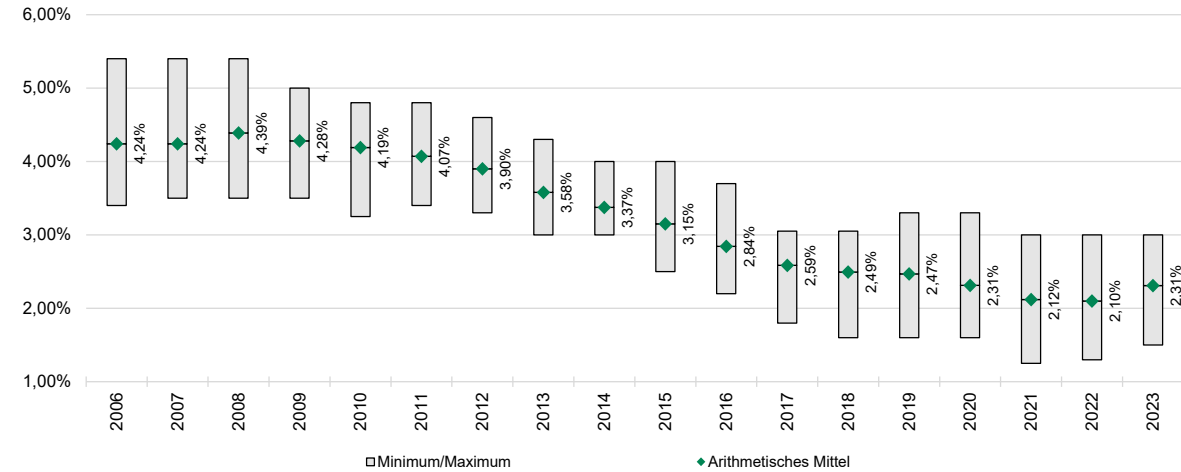
Entwicklung der laufenden Verzinsung für die Private Rente im Neugeschäft



Anm.: Datenbeschriftungen beziehen sich auf arithmetisches Mittel.

Kapitallebens

Entwicklung der laufenden Verzinsung für die Kapitallebensversicherung im Neugeschäft



Anm.: Datenbeschriftungen beziehen sich auf arithmetisches Mittel.

ÜBERSCHUSSBETEILIGUNGEN

Einmalbeitragsversicherungen (Klassik)

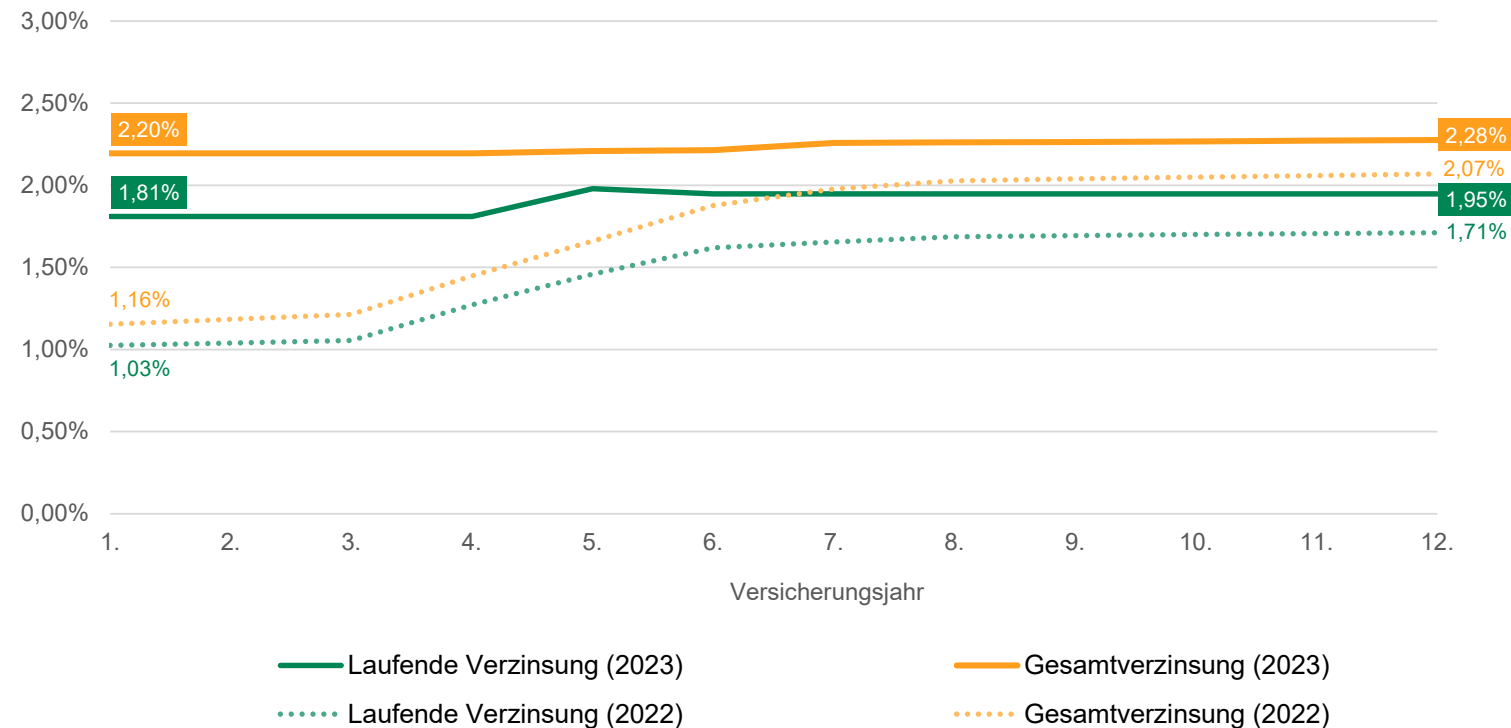
Klassik

Neue Klassik

Indexpolizen

Fondspolizen
mit Garantie

Überschussbeteiligung von Einmalbeitragsgeschäft (Jahresvergleich)



Werte für zugrunde gelegten Mustervertrag gegen Einmalbeitrag (Klassik): Rentenversicherung mit 12 Jahren Laufzeit und Einmalanlage von 50.000 €

ÜBERSCHUSSBETEILIGUNGEN

Überblick

Klassik

Neue Klassik

Indexpolicen

Fondspolizen
mit Garantie

Klassik/Neue Klassik

Private Rentenversicherung gegen laufenden Beitrag in der Aufschubzeit	Klassik 2023 (2022)	Neue Klassik 2023 (2022)
Rechnungszins	1,25%	0,25% max.
Laufende Verzinsung	2,14% (2,01%)	2,19% (2,05%)
Gesamtverzinsung	2,81% (2,70%)	2,86% (2,74%)
Gesamtverzinsung zzgl. sonstiger Gewinnanteile	2,83% (2,72%)	2,89% (2,76%)
Garantierte Beitragsrendite	0,41% (0,39%)	-0,61% (-0,68%)
Illustrierte Beitragsrendite	1,92% (1,79%)	2,31% (2,24%)
Effektivkosten	0,94% (0,91%)	1,07% (1,02%)

Jeweils **arithmetische Mittelwerte** bezogen auf die in der Studie verwendeten Musterverträge.

Sonstige Gewinnanteile speisen sich aus Kosten- und Risikogewinnen.

Illustrierte Beitragsrendite ist auf Basis der Gesamtverzinsung angegeben.

Indexpolicen

Indexgebundene Rentenversicherung gegen laufenden Beitrag in der Aufschubzeit	Indexpolicen 2023 (2022)
Rechnungszins	0,25% max.
Laufende Verzinsung (z.T. inkl. Schlussüberschüsse)	2,53% (2,49%)
Sichere Verzinsung	2,24% (2,22%)
Garantierte Beitragsrendite	-0,57% (-0,56%)
Illustrierte Beitragsrendite*	1,70% (1,70%)
Effektivkosten	1,37% (1,26%)

*basierend auf der sicheren Verzinsung

ÜBERSCHUSSBETEILIGUNGEN

Renditegutschriften (Indexpolices)

Klassik

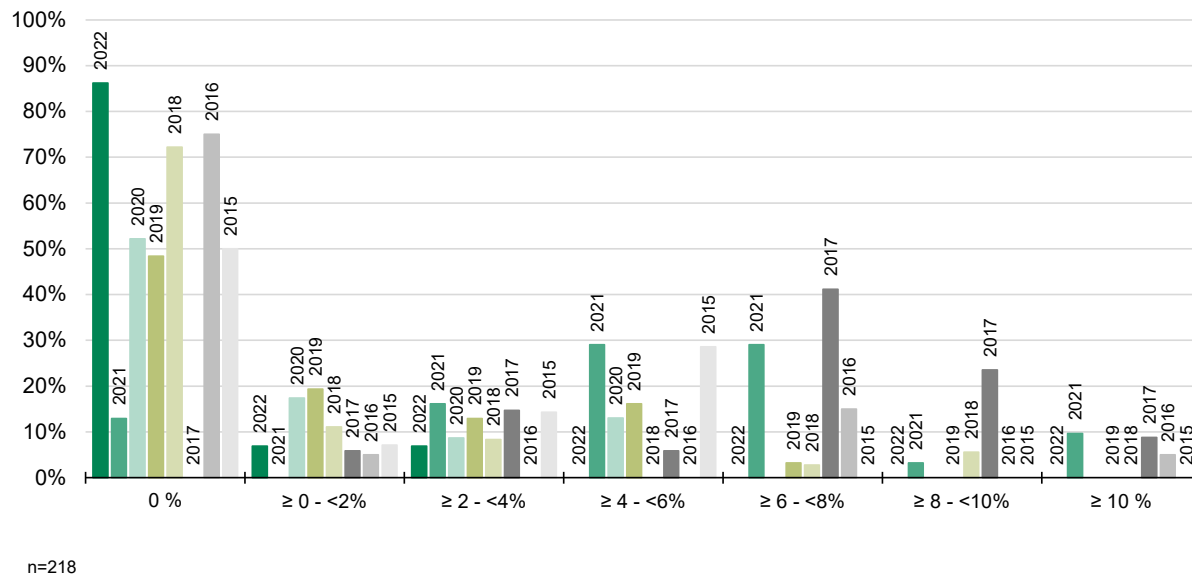
Neue Klassik

Indexpolices

Fondspolices
mit Garantie

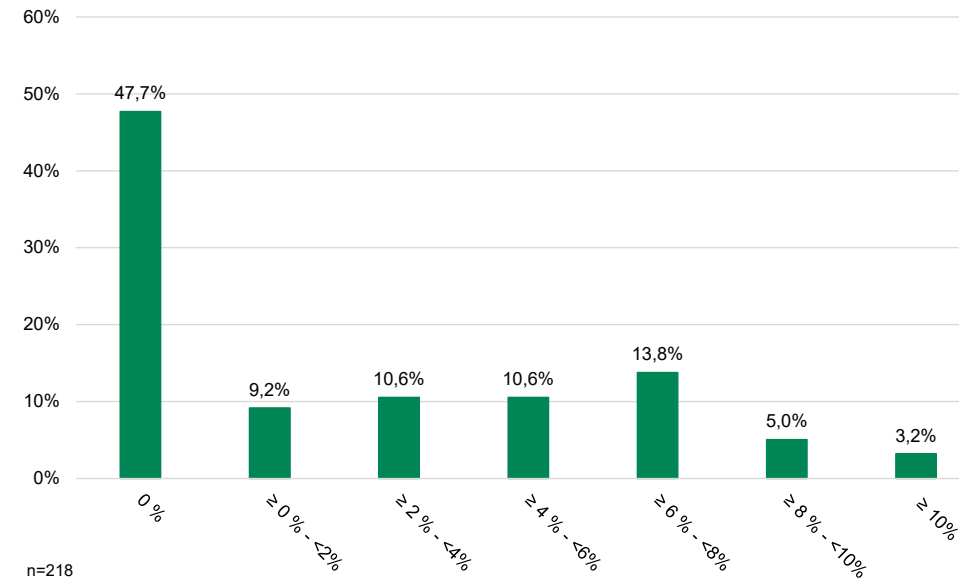
Einzeljahre

Häufigkeitsverteilung gutgeschriebener Renditen von Indexpolices
– basierend auf den zurückliegenden (abgeschlossenen) Indexstichtagen in einzelnen Jahren –



Gesamt

Häufigkeitsverteilung gutgeschriebener Renditen von Indexpolices
– basierend auf den zurückliegenden (abgeschlossenen) Indexstichtagen seit 2015 –



- Aufgrund der Börseneinbrüche ab Februar war **2022 ein historisch schlechtes Indexjahr** mit **fast 90 % Null-Renditen**
- Über alle Datenpunkte (seit 2015) liegt die **historische Renditegutschrift** durchschnittlich bei **2,68 %** (Vorjahr: 3,09 %)

ÜBERSCHUSSBETEILIGUNGEN

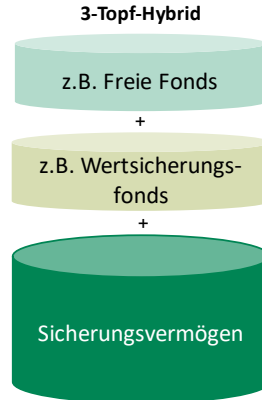
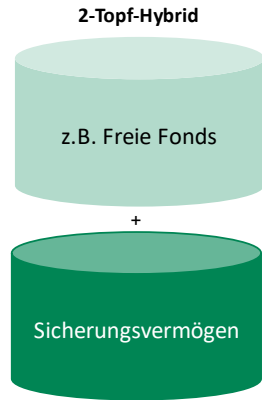
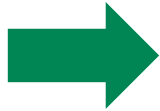
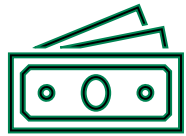
Einordnung von Fondspolice

Klassik

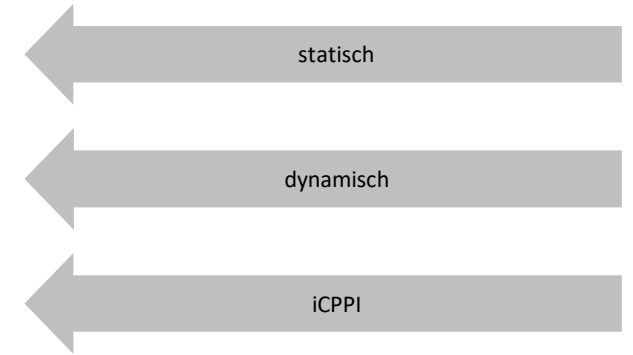
Neue Klassik

Indexpolice

Fondspolice mit Garantie



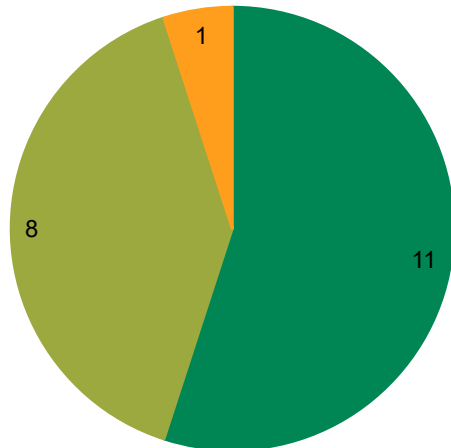
(Größe der Töpfe dienen nur zur Illustration)



Tarife in der Studie

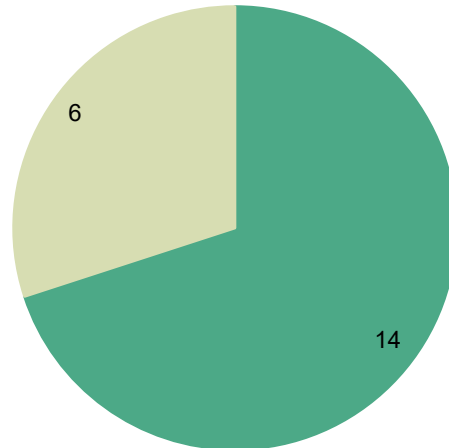
Garantiekonzepte bei Fondspolice mit Garantien

- Dynamisches Hybrid
- Statisches Hybrid
- iCPPI



Anlagetöpfe bei Fondspolice mit Garantien

- 2 Töpfe
- 3 Töpfe



iCPPI = Individual Constant Proportion Portfolio Insurance

ÜBERSCHUSSBETEILIGUNGEN

Überblick (Fondspolice)

Klassik

Neue Klassik

Indexpolice

Fondspolice
mit Garantie

Fondsgebundene Rentenversicherung mit Garantien* gegen laufenden Beitrag	Fondspolice 2023
Rechnungszins	0,25% max.
Laufende Verzinsung	2,10%
Gesamtverzinsung	2,61%
Garantierter Rentenfaktor	21,34
Garantierter Rentenfaktor auf Garantieguthaben	24,49
Effektivkosten	1,21%

*Bruttobeitragsgarantie 80% gemäß Mustervertrag

ÜBERSCHUSSBETEILIGUNGEN

Auf einen Blick

Klassik

Neue Klassik

Indexpolice

Fondspolice
mit Garantie

Klassik/Neue Klassik

Private Rentenversicherung gegen laufenden Beitrag in der Aufschubzeit	Klassik 2023 (2022)	Neue Klassik 2023 (2022)
Rechnungszins	1,25%	0,25% max.
Laufende Verzinsung	2,14% (2,01%)	2,19% (2,05%)
Gesamtverzinsung	2,81% (2,70%)	2,86% (2,74%)
Gesamtverzinsung zzgl. sonstiger Gewinnanteile	2,83% (2,72%)	2,89% (2,76%)
Garantierte Beitragsrendite	0,41% (0,39%)	-0,61% (-0,68%)
Illustrierte Beitragsrendite	1,92% (1,79%)	2,31% (2,24%)
Effektivkosten	0,94% (0,91%)	1,07% (1,02%)

Jeweils **arithmetische Mittelwerte** bezogen auf die in der Studie verwendeten Musterverträge.

Sonstige Gewinnanteile speisen sich aus Kosten- und Risikogewinnen.

Illustrierte Beitragsrendite ist auf Basis der Gesamtverzinsung angegeben.

Indexpolice

Indexgebundene Rentenversicherung gegen laufenden Beitrag in der Aufschubzeit	Indexpolice 2023 (2022)
Rechnungszins	0,25% max.
Laufende Verzinsung (z.T. inkl. Schlussüberschüsse)	2,53% (2,49%)
Sichere Verzinsung	2,24% (2,22%)
Garantierte Beitragsrendite	-0,57% (-0,56%)
Illustrierte Beitragsrendite*	1,70% (1,70%)
Effektivkosten	1,37% (1,26%)

*basierend auf der sicheren Verzinsung

Fondspolice

Fondsgebundene Rentenversicherung mit Garantien* gegen laufenden Beitrag	Fondspolice 2023
Rechnungszins	0,25% max.
Laufende Verzinsung	2,10%
Gesamtverzinsung	2,61%
Garantierter Rentenfaktor	21,34
Garantierter Rentenfaktor auf Garantieguthaben	24,49
Effektivkosten	1,21%

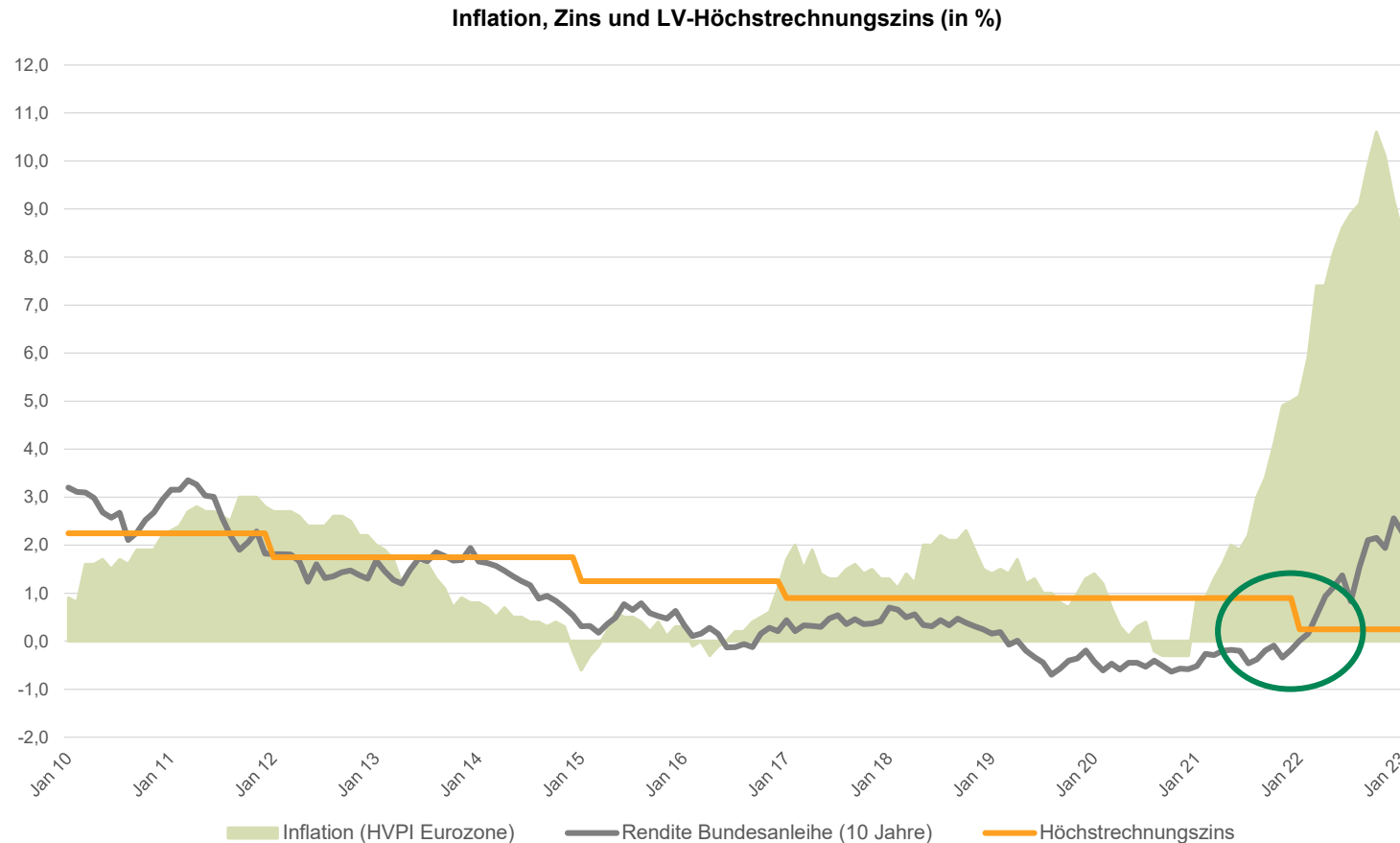
*Bruttobeitragsgarantie 80% gemäß Mustervertrag



Höchst- rechnungs- zins und Garantien

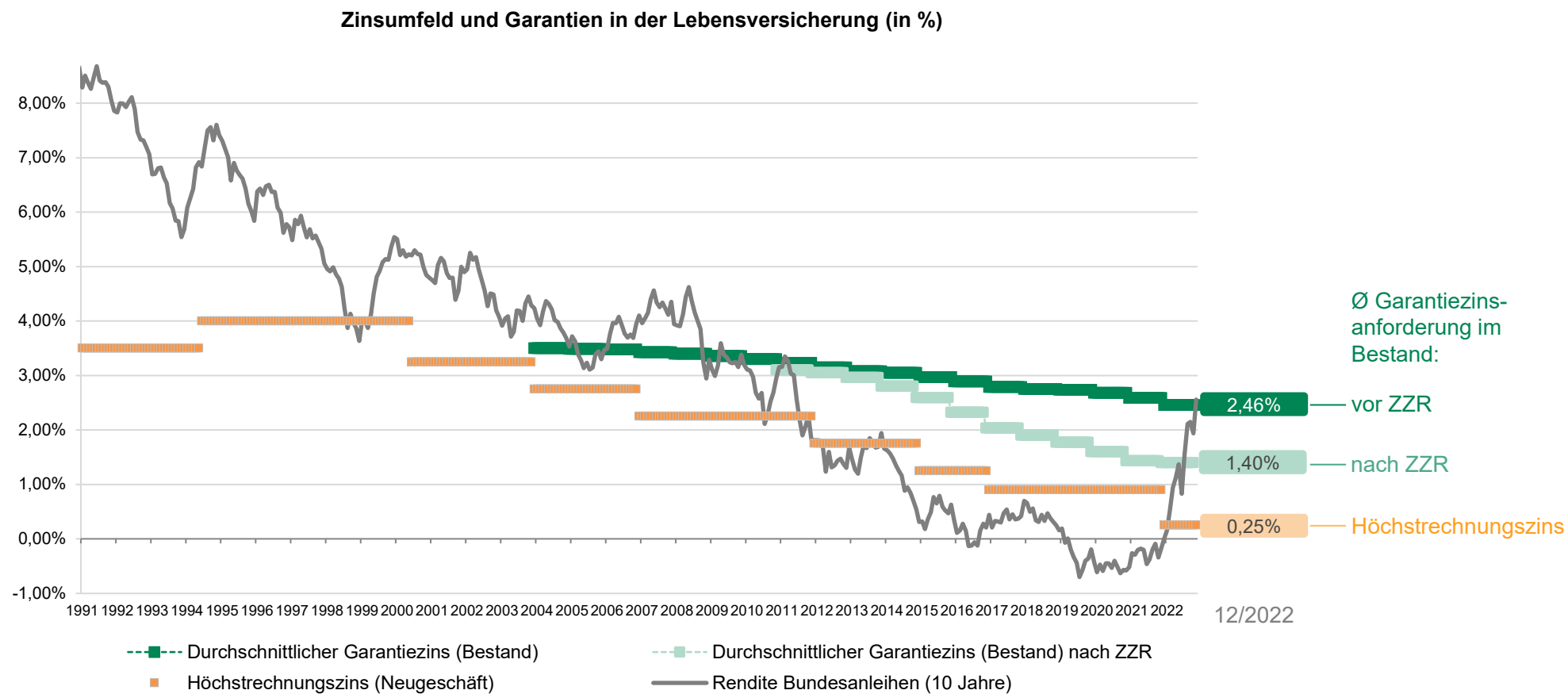
HÖCHSTRECHNUNGSZINS UND GARANTIE

Höchstrechnungs-zins im letzten Jahr auf 0,25 % abgesenkt



HÖCHSTRECHNUNGSZINS UND GARANTIEIN

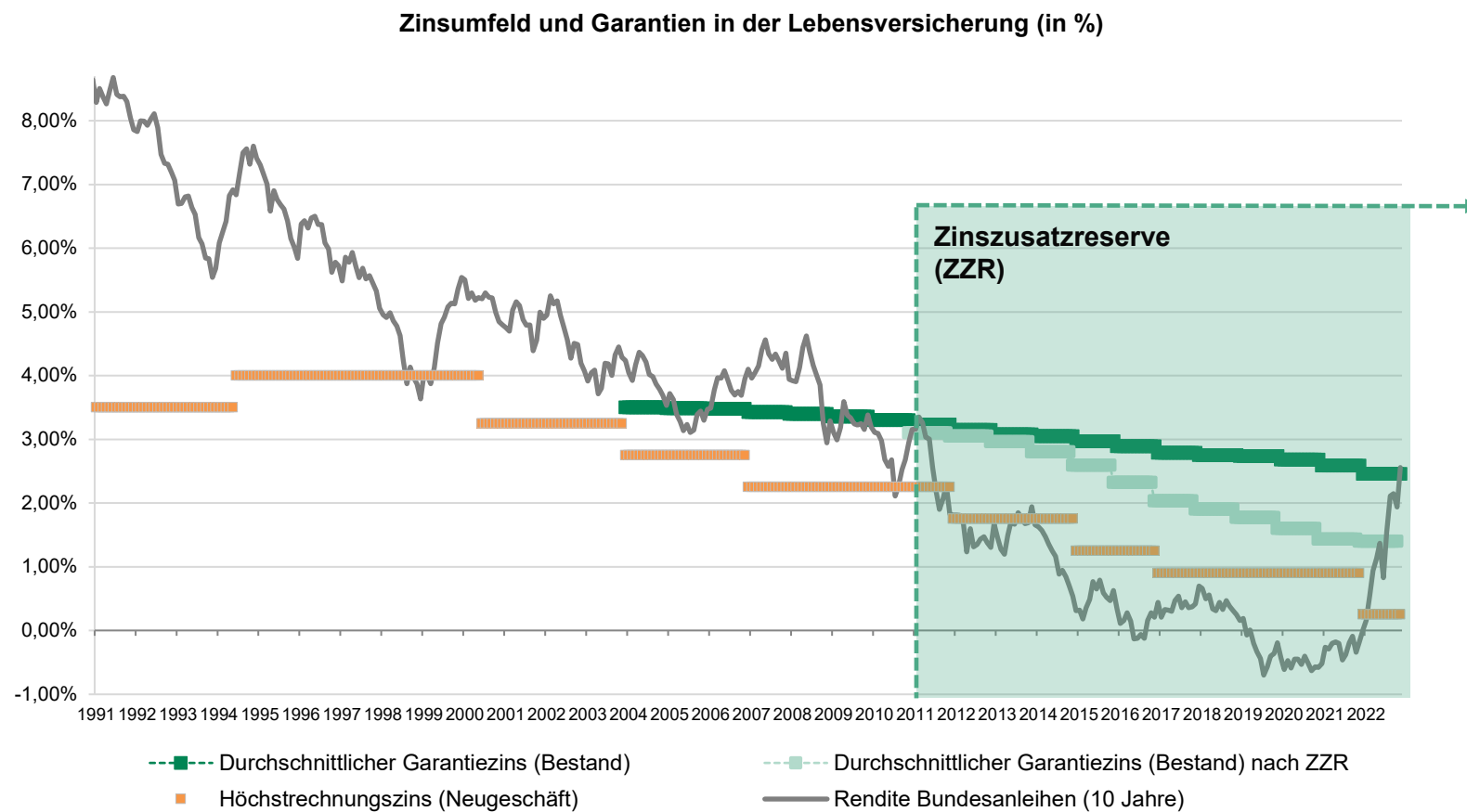
Garantien in Neugeschäft und Bestand



Quellen: Assekurata, Deutsche Bundesbank

HÖCHSTRECHNUNGSZINS UND GARANTIEEN

Garantien in Neugeschäft und Bestand



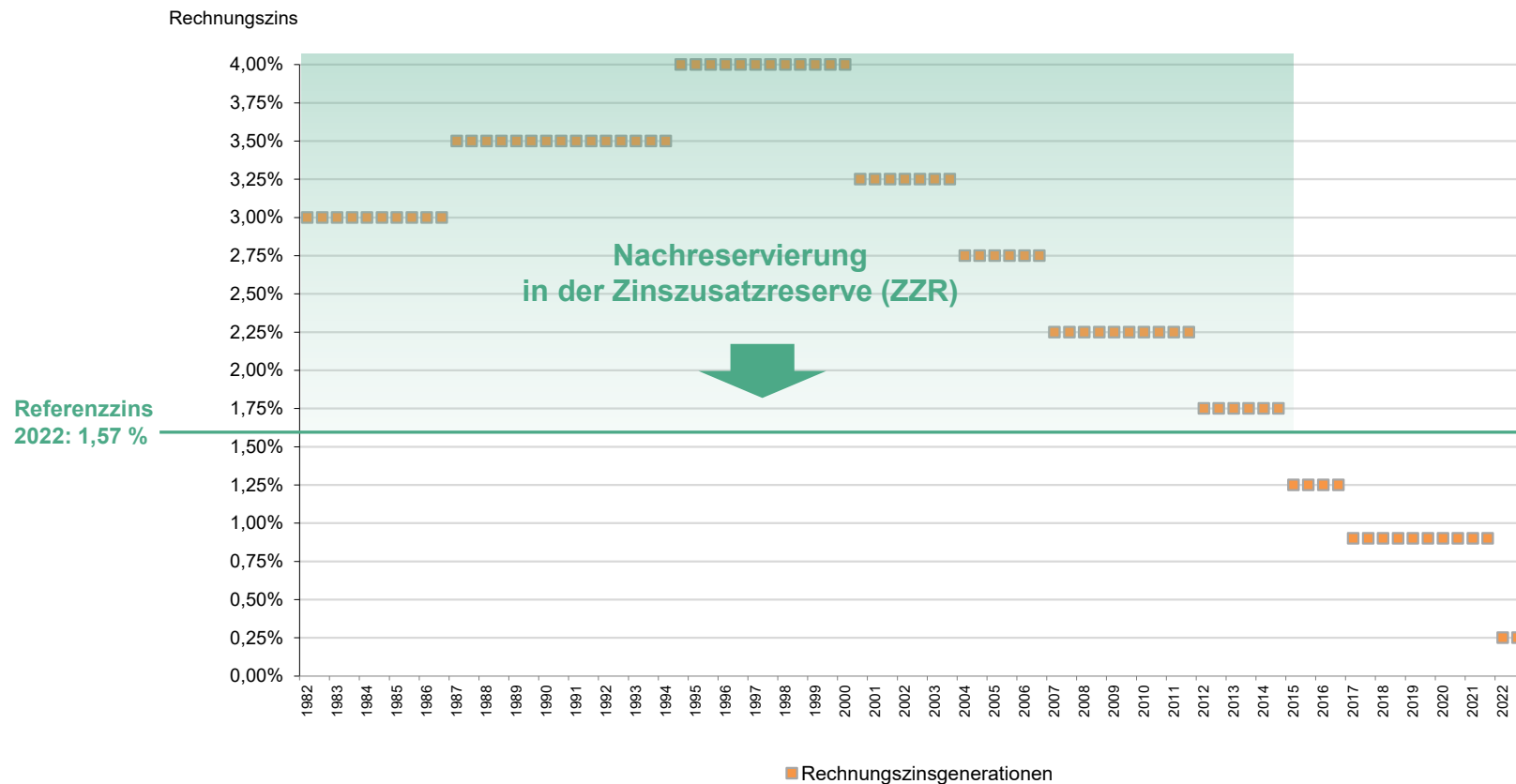
Quellen: Assekurata, Deutsche Bundesbank

HÖCHSTRECHNUNGSZINS UND GARANTIE

Zinszusatzreserve – Funktionsweise

Referenzzinssatz (ZZR) im Zeitverlauf	
2011	3,92 %
2012	3,64 %
2013	3,41 %
2014	3,15 %
2015	2,88 %
2016	2,54 %
2017	2,21 %
2018	2,09 %
2019	1,92 %
2020	1,73 %
2021	1,57 %
2022	1,57 %

Entwicklung der Höchstrechnungsinsen



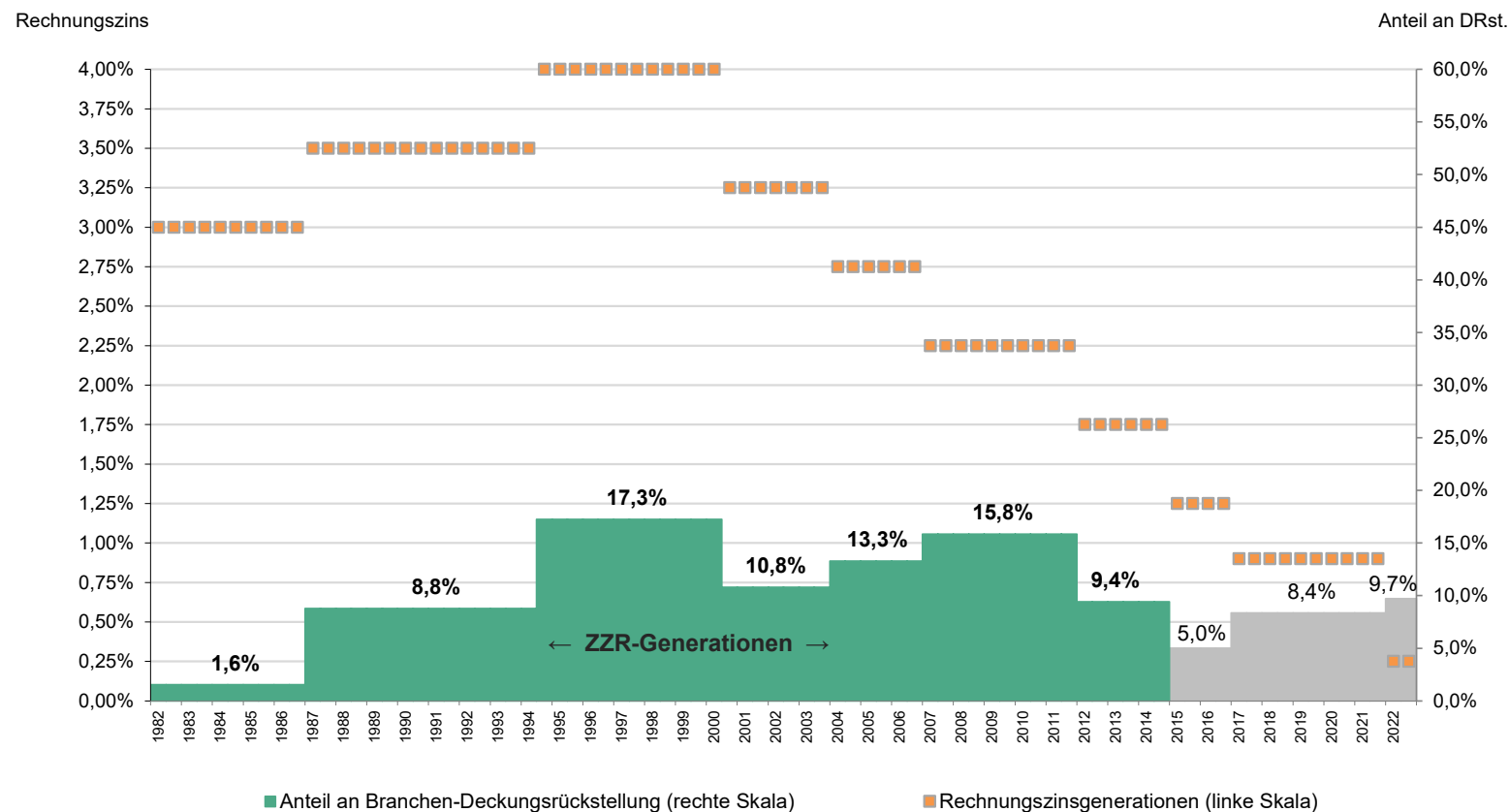
HÖCHSTRECHNUNGSZINS UND GARANTIE

Zinszusatzreserve – Funktionsweise

- **Referenzzinssatz** für die ZZR liegt 2022 unverändert bei **1,57 %**
- Damit ist **keine neue Tarifgeneration** ZZR-pflichtig geworden
- Die übrigen Tarifgenerationen mit Rechnungszins oberhalb von 1,57 % sind um ein Jahr **weiter nachzureservieren**
- **Aber: Anteil der „ZZR-Generationen“ ist auf 77 % gesunken** (Vorjahr: 80 %)

→ Bestandseffekt aus ablaufenden Verträgen wirkt sich aus

Entwicklung der Höchstrechnungszinsen und Anteile an der Deckungsrückstellung (2022)

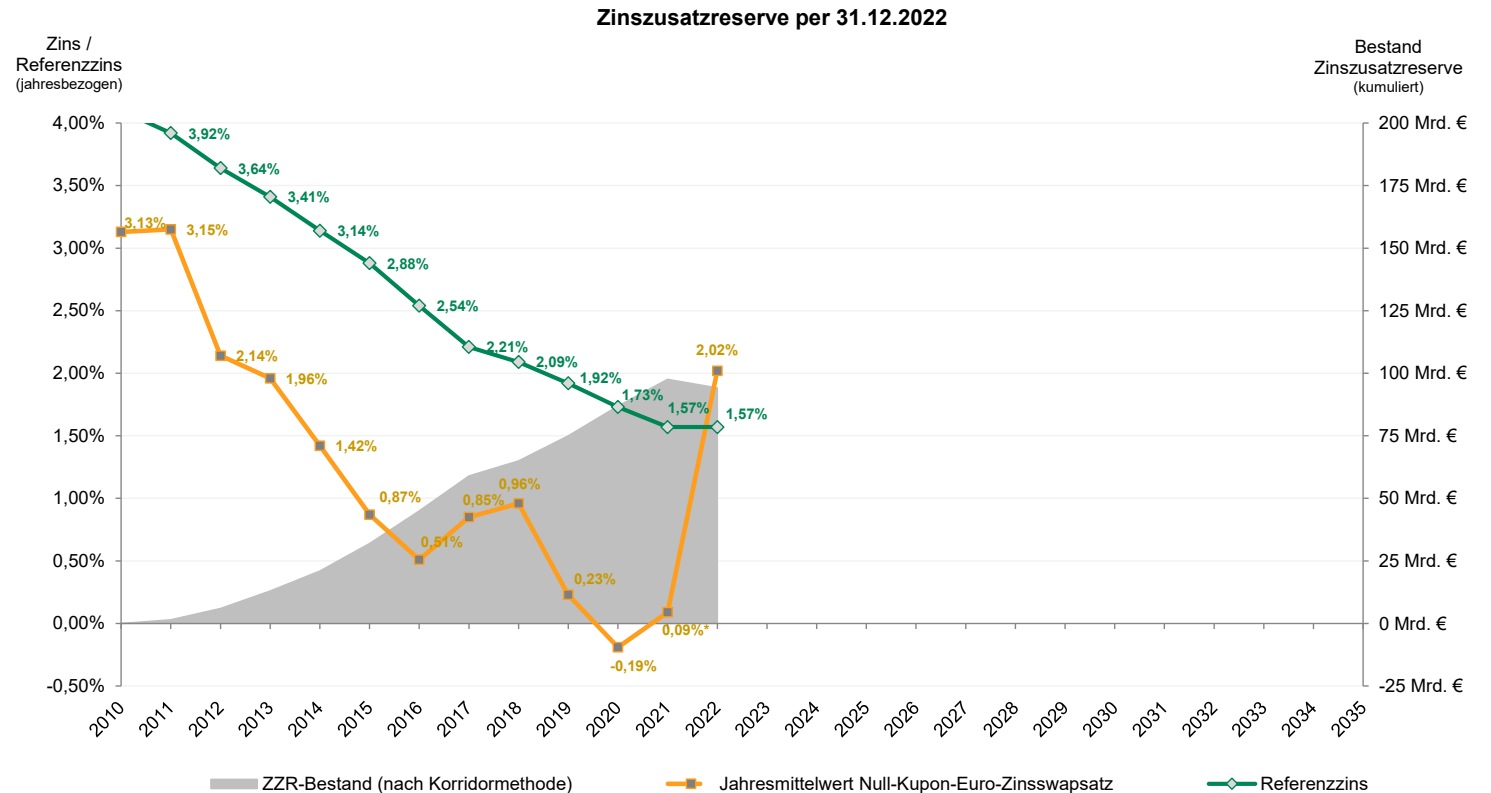


Anm.: Rechnungszinsen 0,00 % und "Sonstige" wurden zu Darstellungszwecken der Tarifgeneration 0,25 % zugeordnet

HÖCHSTRECHNUNGSZINS UND GARANTIE

Zinszusatzreserve – Status quo

Referenzzinssatz (ZZR) im Zeitverlauf	
2011	3,92 %
2012	3,64 %
2013	3,41 %
2014	3,15 %
2015	2,88 %
2016	2,54 %
2017	2,21 %
2018	2,09 %
2019	1,92 %
2020	1,73 %
2021	1,57 %
2022	1,57 %



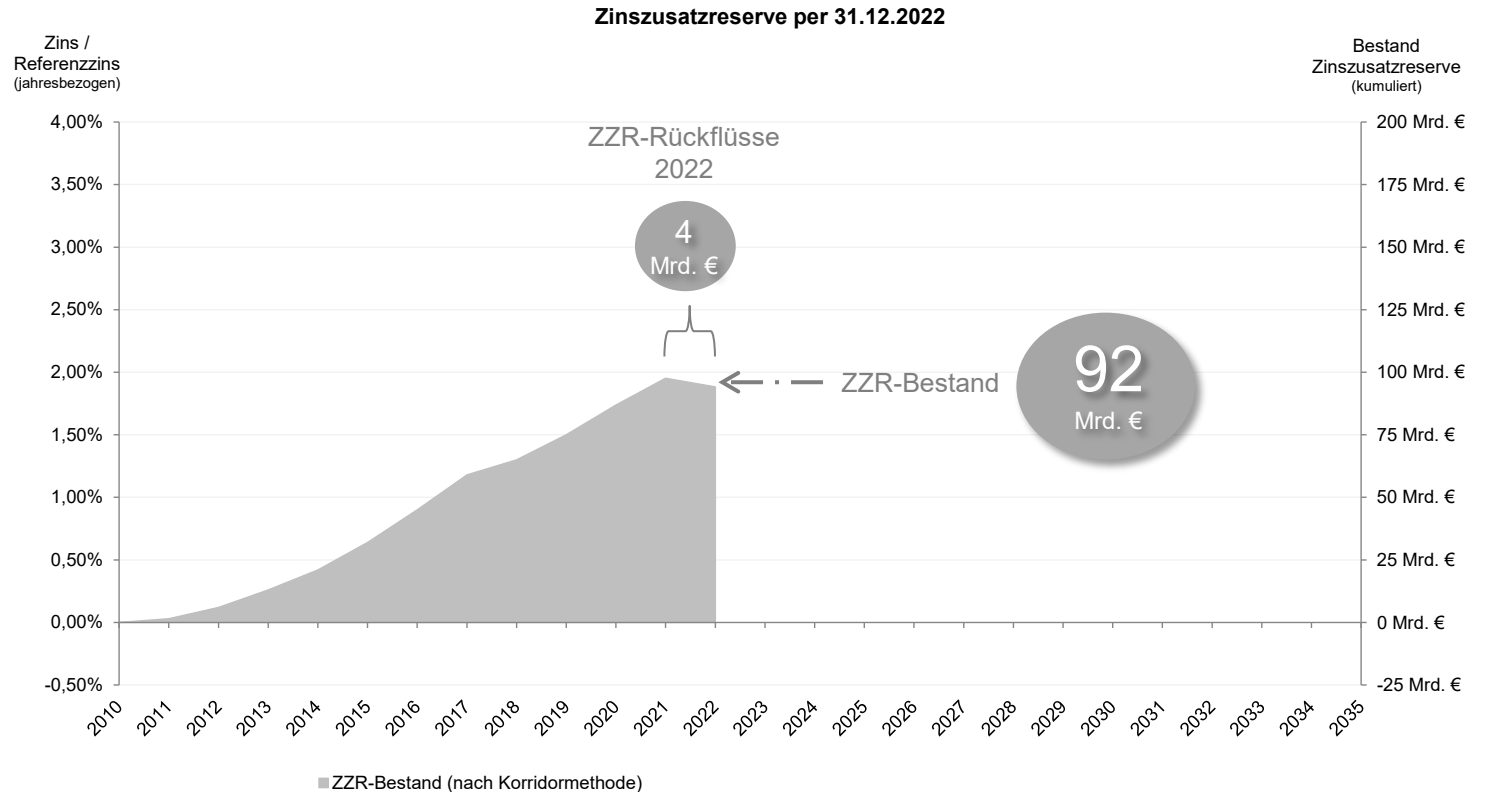
Quelle: ECB Statistical Data Warehouse, Deutsche Bundesbank, Assekurata-Berechnungen

Quelle: Assekurata-Studie zu Überschussbeteiligungen und Garantien 2023

HÖCHSTRECHNUNGSZINS UND GARANTIE

Zinszusatzreserve – Status quo

- Bis Ende 2021 hatten die Lebensversicherer einen **ZZR-Bestand von rund 96 Mrd. €** aufgebaut
- 2022 konnten erstmals **Netto-Rückflüsse von 4 Mrd. €** verzeichnet werden
- Damit beläuft sich die Branchen-ZZR aktuell noch auf ca. **92 Mrd. €** (Vorjahr: 96 Mrd. €)
- Dies entspricht knapp **9,5 % der Branchen-Deckungsrückstellung** (Vorjahr: 10 %)



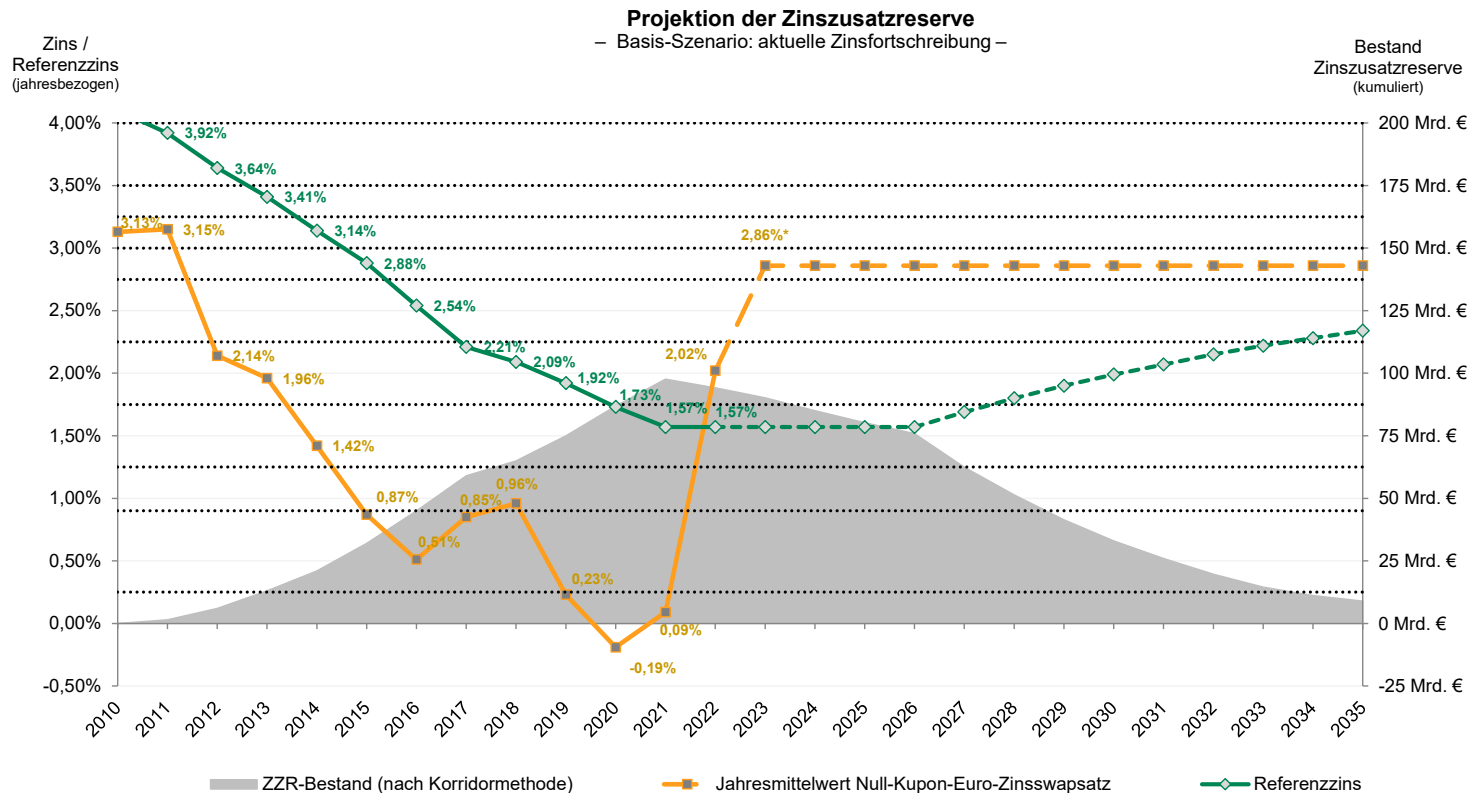
Quelle: ECB Statistical Data Warehouse, Deutsche Bundesbank, Assekurata-Berechnungen

Quelle: Assekurata-Studie zu Überschussbeteiligungen und Garantien 2023

HÖCHSTRECHNUNGSZINS UND GARANTIE

Zinszusatzreserve – Ausblick

- Bei konstantem Zinsniveau wird der Referenzzins auch in den kommenden Jahren konstant bleiben
- Damit findet ein sukzessiver **Abbau der ZZR** statt
- Ab 2027 würde sich der Abbau mit **steigendem Referenzzins** intensivieren, aber noch viele Jahre in Anspruch nehmen
- Bis auf Weiteres ist die **ZZR damit ausfinanziert**
- Auch bei erneut sinkenden Zinsen würde das **Maximum der ZZR aus dem Jahr 2021** nicht wieder erreicht



*Mittelwert der Monatsendstände bei Fortschreibung des aktuellen Standes auf den Rest des Jahres
Quelle: ECB Statistical Data Warehouse, Deutsche Bundesbank, Assekurata-Berechnungen

Quelle: Assekurata-Studie zu Überschussbeteiligungen und Garantien 2023



Fazit und Ausblick

FAZIT UND AUSBLICK

„Die Renaissance des Zinses“



1

Rahmenbedingungen für die Lebensversicherung haben sich **radikal verändert**

2

Zinsanstieg am Kapitalmarkt wirkt sich **erst langsam auf Überschussbeteiligungen** aus

3

Einmalbeitragsversicherungen profitieren **unmittelbarer** als Policen gegen laufenden Beitrag, vor allem am „kurzen Ende“

4

Extreme Inflation lässt derzeit **keine positiven Realverzinsungen** bei garantiebasierten Lebensversicherungsprodukten zu

5

Gestiegener Zins und **ausfinanzierte ZZR** schaffen langfristig **verbesserte Perspektiven** für das Lebensversicherungssparen

6

Eine „**Renaissance**“ **der Klassik** ist jedoch **nicht absehbar**

FAZIT UND AUSBLICK

Neugeschäftstrends

- Höchste Geschäftserwartungen ranken sich um **Fondspolizen** und **Biometrieprodukte**
- Geschäftslage in der **bAV** wird positiv eingestuft, aber Erwartungen für die kommenden Monate sind sehr verhalten
- Situation in der **Klassik** wird nicht mehr ganz so kritisch gesehen, ist aber weiterhin äußerst negativ

Indexpunkte/Skala:	Geschäftslage Jahresanfang 2023		Geschäftserwartungen für 2023	
+2 = sehr positiv +1 = positiv 0 = neutral -1 = negativ -2 = sehr negativ				
Gesamter Lebensversicherungsmarkt	-0,07		0,00	
Klassik	-1,28		-1,14	
Neue Klassik	-0,52		-0,55	
Indexpolizen	-0,33		-0,22	
Fondspolizen mit Garantie		0,66		0,69
Fondspolizen ohne Garantie		1,34		1,31
Risikolebensversicherung		0,14		0,17
Berufsunfähigkeitsversicherung		0,48		0,55
Grundfähigkeitsversicherung		0,37		0,37
Dread Disease (Schwere-Krankheiten-Versicherung)	-0,32		-0,48	
Sterbegeldversicherung	-0,18		-0,18	
Pflegeversicherung	-0,81		-0,74	
Betriebliche Altersvorsorge (bAV)		0,71	-0,32	

n=29

Quelle: Assekurata-Studie zu Überschussbeteiligungen und Garantien 2023, Befragung Januar 2023

KONTAKT

Bei Fragen wenden Sie sich bitte an:

Assekurata
Assekuranz Rating-Agentur GmbH
Venloer Straße 301-303
50823 Köln

studien@assekurata.de

Pressekontakt:

Dr. Reiner Will, Geschäftsführender Gesellschafter, Tel.: 0221 27221-10, reiner.will@assekurata.de
Lars Heermann, Bereichsleiter Analyse/Bewertung, Tel.: 0221 27221-48, lars.heermann@assekurata.de
Russel Kemwa, Pressesprecher, Tel.: 0221 27221-38, russel.kemwa@assekurata.de

Redaktion (alph.):

David Dyschelmann, Stefanie Gerards, Adrian Hamm, Lars Heermann, Hüseyin Kaya, Romina Röpke,
Dr. Reiner Will

Projektleitung:

Hüseyin Kaya

Hinweis

Die vorliegende Marktstudie wird ergänzt durch einen Anhang (PDF) und eine Kennzahlendatei (Excel), in denen die für die Studie erfassten Einzeldaten nach Unternehmen, Produktarten und Tarifgenerationen ausführlich dargestellt sind.

Copyright

Die Marktstudie einschließlich des Anhangs und der Kennzahlendatei ist urheberrechtlich geschützt. Jede Verwertung ist nur mit schriftlicher Zustimmung der Assekurata Assekuranz Rating-Agentur GmbH, Köln, zulässig. Dies gilt insbesondere für Vervielfältigungen, Einspeicherung und Verarbeitung in elektronischen Systemen.

Disclaimer

Die in der Studie verwendeten Daten wurden sorgfältig recherchiert. Für die Richtigkeit und Vollständigkeit der Studieninhalte sowie für zwischenzeitliche Änderungen übernimmt die Assekurata Assekuranz Rating-Agentur GmbH keine Gewähr. Die Assekurata Assekuranz Rating-Agentur GmbH haftet nicht für unsachgemäße Weiterverwendung der Informationen. Nachdruck und Vervielfältigung nur mit schriftlicher Genehmigung der Assekurata Assekuranz Rating-Agentur GmbH. Das gilt auch für die Aufnahme in öffentlich zugängliche Datenbanken.

Informationsstand der Studie

Februar 2023



Assekurata
Assekuranz Rating-Agentur GmbH
+49 221 27221 0
studien@assekurata.de

Unsere Informationen schaffen Werte